



БЕСПРОВОДНОЙ ЭХОЛОТ



Инструкция пользователя

Оглавление

Оглавление.....	1
Описание прибора.....	2
Вид дисплея.....	2
Включение и выключение прибора.....	3
Меню функций.....	3
Подсветка дисплея.....	4
Чувствительность.....	4
Диапазон глубины.....	5
Увеличение.....	5
Сигнализация глубины.....	6
Сигнализация рыбы.....	6
Символы рыбы.....	6
Скорость обновления.....	7
Единицы измерения глубины и температуры.....	7
Работа с эхолотом.....	7
Датчик с поплавком.....	7
Рыбалка с лодки.....	9
Зимняя рыбалка.....	9
Работа с беспроводным датчиком.....	10
Технические характеристики.....	11

Описание прибора

LUCKY FF718Li

разработан как для начинающих, так и для опытных рыбаков, и позволяет узнать текущую глубину, отображает рельеф дна и наличие рыбы. Технология эхолотации основана на звуковых волнах.



С помощью датчика эхолот посылает волновой сигнал и измеряет расстояние по-средством определения времени возврата отраженной от какого-либо препятствия ультразвуковой волны. Отраженный сигнал также используется для определения размера, расположения и структуры объекта.

Вид дисплея

-
1. Линия поверхности воды.
 2. Индикатор заряда батареи.
 3. Индикатор чувствительности.
 4. Верхнее значение глубины при увеличении.
 5. Текущая глубина.
 6. Температура воды.
 7. Линия рельефа дна.
 8. Нижнее значение глубины при увеличении.
 9. Символ обнаруженной рыбы со значением глубины.
 10. Радиодатчик

Включение и выключение прибора

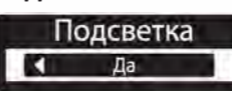
Для включения прибора нажмите и отпустите кнопку МЕНЮ (☉). Чтобы выключить прибор, нажмите и удерживайте кнопку МЕНЮ (☉). При включении питания на дисплее временно отображается стартовое меню "Запуск". С помощью кнопок "Вправо" и "Влево" Вы можете выбрать один из двух режимов - режим "В воде" предназначен для стандартного использования на воде, ознакомительный режим "Демо" имитирует работу прибора на воде и предназначен для демонстрации возможностей эхолота.

Меню функций

Чтобы отобразить функциональное меню, при включенном питании нажмите на кнопку МЕНЮ (☉). Для переключения между настраиваемыми функциями также используется кнопка МЕНЮ (☉). Для изменения значений функций используются кнопки "Вправо" и "Влево". Меню автоматически исчезает с экрана после нескольких секунд.



Подсветка дисплея

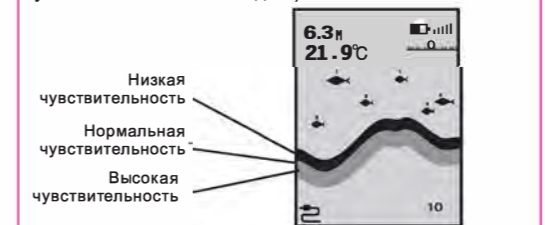


Нажимайте на кнопку МЕНЮ (☉), пока не отобразится меню "Подсветка". Выберите значение "Да" или "Нет" чтобы включить/выключить подсветку дисплея. (Значение сохраняется в памяти прибора). **ЗАМЕЧАНИЕ:** Включенная подсветка дисплея значительно уменьшает заряд батарей.

Чувствительность



Нажимайте на кнопку МЕНЮ (☉) пока не отобразится меню "Чувствит.". При большем значении чувствительности на дисплее отображается более детализированная картина. При меньшем значении чувствительности на дисплее отображается меньшее количество помех. Значение чувствительности также влияет на то, как эхолот воспринимает отраженные сигналы от рыб - при большем значении чувствительности большее количество сигналов будет интерпретированы, как сигналы рыб. Значение чувствительности по умолчанию - "9". (Значение сохраняется в памяти прибора, значения чувствительности - от 1 до 9).



Диапазон глубины

Нажимайте на кнопку МЕНЮ (☉), пока не отобразится меню "Диап. глубины". При значении "Авто" эхолот определяет диапазон автоматически. Вы также можете выбрать диапазон вручную. (Значение сохраняется в памяти прибора).

ЗАМЕЧАНИЕ: Если текущее значение глубины больше, чем установленное вручную, на дисплее не будет отображаться рельеф дна.



Увеличение

Нажимайте на кнопку МЕНЮ (☉), пока не отобразится меню "Увеличение". Данная надстройка устанавливает диапазон глубин, в котором отображается ситуация под водой. Вы можете увеличить масштаб, чтобы наблюдать "картину" в целом, или же уменьшить его, чтобы сконцентрироваться на определенной глубине. Значение "Выкл.", означает автоматическое масштабирование.



Сигнализация глубины

Нажимайте на кнопку МЕНЮ (☉), пока не отобразится меню "Сигн. глубины". Вы можете установить значение глубины, при достижении которой (а также при глубине, меньше установленной) будет звучать информирующий звуковой сигнал. (Значение сохраняется в памяти прибора).



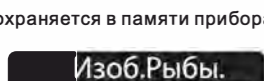
Сигнализация рыбы

Нажимайте на кнопку МЕНЮ (☉), пока не отобразится меню "Сигн. рыб". Вы можете установить информирующий звуковой сигнал при появлении отраженного сигнала рыбы или отключить сигнализацию (пункты с графическим символом рыбы и "Нет" соответственно). (Значение сохраняется в памяти прибора).



Символы рыбы

Нажимайте на кнопку МЕНЮ (☉), пока не отобразится меню "Значки рыбы". Вы можете выбрать вид отображения сигналов рыб. Сигналы на дисплее могут отображаться в естественном виде (в форме дуги) и в виде значков.



Скорость обновления

(Значение сохраняется в памяти прибора). Нажимайте на кнопку МЕНЮ (☉), пока не отобразится меню "Скор. обнов.". Вы можете увеличить или уменьшить скорость обновления дисплея эхолота.



Единицы измерения глубины и температуры

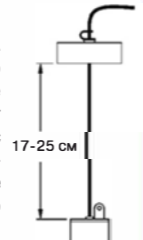
Для выбора единиц измерения глубины и температуры нажимайте на кнопку МЕНЮ (☉), пока не отобразится меню "Ед. глубины" и "Ед. температуры" соответственно. Выберите необходимые единицы измерения.



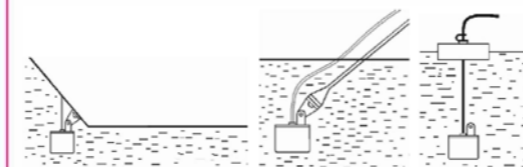
Работа с эхолотом

Датчик с поплавком

Чтобы подготовить датчик с поплавком к работе, извлеките его из коробки. Переместите резиновую стопорную шайбу вверх от датчика. Установите поплавок на расстоянии 17-25 см от датчика. Закрепите поплавок с помощью стопорной шайбы. 17 см - минимальное допустимое расстояние от датчика до поплавка. Аккуратно опустите датчик эхолота в воду, придерживая его снизу рукой. Не забрасывайте эхолот в воду с помощью кабеля, так как это может повлечь за собой повреждение кабеля или датчика. При погружении датчика убедитесь, что

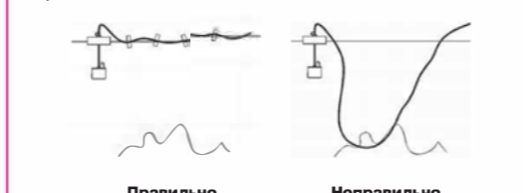


кабель не имеет узлов и не запутан. Крепление эхолота позволяет устанавливать его на транце лодки или на подходящем шесте. Крепление позволяет настроить угол наклона датчика (от 0° до 180°).



Варианты крепления датчика

При установке датчика не допускайте погружения кабеля на глубину, так как он может запутаться и повредиться.

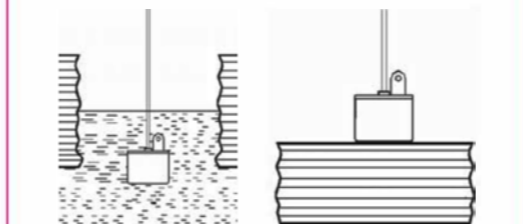


Работа с беспроводным датчиком

Два отверстия на передней части устройства предназначены для крепления рыболовной лески. Если Вы хотите использовать устройство в режиме поплавка, то закрепите рыболовный крючок к леске через второе отверстие. Учтите, что при значительном натяжении, существует вероятность обрыва лески. Так что настоятельно рекомендуем не забрасывать леску без особой необходимости на слишком далекие расстояния, так как при обрыве лески достать датчик будет проблематично. Вы можете застраховать датчик, прикрепив его дополнительной леской к первому отверстию.

Внимание: при использовании тонких лесок для крепления датчика и рыболовного крючка имейте в виду, что в таком случае возрастает вероятность обрыва. Датчик в воде приспособлен к естественным колебаниям (при учете веса приманки в 5,8 г. плюс вес грузила). Все оборудование, прикрепленное к датчику включая рыболовный крючок, леску, наживку и прочее в совокупности имеет вес 5,4-5,9 г. При весе датчика в 34 грамма леска может лопнуть.

Примечание: для хранения датчика используйте сухой неметаллический контейнер. Датчик, например, может храниться в отдельной комнате вдали от любых металлических частей.



Работа с беспроводным датчиком

Два отверстия на передней части устройства предназначены для крепления рыболовной лески. Если Вы хотите использовать устройство в режиме поплавка, то закрепите рыболовный крючок к леске через второе отверстие. Учтите, что при значительном натяжении, существует вероятность обрыва лески. Так что настоятельно рекомендуем не забрасывать леску без особой необходимости на слишком далекие расстояния, так как при обрыве лески достать датчик будет проблематично. Вы можете застраховать датчик, прикрепив его дополнительной леской к первому отверстию.

Внимание: при использовании тонких лесок для крепления датчика и рыболовного крючка имейте в виду, что в таком случае возрастает вероятность обрыва. Датчик в воде приспособлен к естественным колебаниям (при учете веса приманки в 5,8 г. плюс вес грузила). Все оборудование, прикрепленное к датчику, включая рыболовный крючок, леску, наживку и прочее в совокупности имеет вес 5,4-5,9 г. При весе датчика в 34 грамма леска может лопнуть.

Примечание: для хранения датчика используйте сухой неметаллический контейнер. Датчик, например, может храниться в отдельной комнате вдали от любых металлических частей.



Технические характеристики

- Тип излучателя: 1 луч угол (90°) 125KHz
- Частота передачи радиосигнала: 433.92
- Максимальная глубина эхолотации, м.: 0,6-40 беспроводной и 0,5-100 проводной датчик;
- Тип дисплея: P3TM I_Сй 4 оттенка;
- Разрешение дисплея, пикс: 128 x 128;
- Питание эхолота: встроенная аккумуляторная батарея;
- Питание беспроводного датчика: батарея CR-2032 - Температурный диапазон работы: от -20°C до 70°C.
- Габаритные размеры, см: 12,5 x 7 x 3;
- Водонепроницаемость : IPX6

<http://fishfinder.com.ua> - беспроводные эхолоты Lucky

ZHEJIANG LUCKY MANUFACTURER CO.,LTD

NO2198 Cuntong Road, Jindong Industrial Zone, Jinhua City, Zhejiang Province, China 321000
Tel:0086-579-82081699
Fax: 0086-579-82081586
[Http://www.goodluckycn.com](http://www.goodluckycn.com)
[Http://www.luckycn.en.alibaba.com](http://www.luckycn.en.alibaba.com)
[Http://luckypromote.en.made-in-china.com](http://luckypromote.en.made-in-china.com)